

# การเสริมสร้างสันติสุขจังหวัดชายแดนภาคใต้

## ๑. ความเป็นมาของ ปัตตานี

อาณาเขตทิศเหนือและตะวันออกติดทะเลอ่าวไทย ทิศใต้ติดต่อกับ จังหวัดนราธิวาสและยะลา ทิศตะวันตกติดต่อกับจังหวัดสงขลา อาณาจักรปัตตานี โบราณนั้น รวมเอาจังหวัดปัตตานี นราธิวาส ยะลาและบางส่วนของจังหวัดสงขลา บางสมัยก็ครอบคลุมไปถึงรัฐกลันตันและตรังกานู ซึ่งขณะนี้ยังอยู่ในประเทศมาเลเซีย

ก่อนคริสต์ศตวรรษที่ ๑๕ ปัตตานี รู้จักกันในนามว่า “ลังกาสุกะ” บ้านที่ของชาวจีนและชาวอาหรับหลายคนระบุว่า ลังกาสูกะตั้งอยู่ทางฝั่งทะเล ด้านตะวันออกของแหลมมลายู คือที่ปัตตานี ศาสนาพราหมณ์เข้ามาในอาณาจักรในราว พ.ศ.๑๔๘๓ ต่อมาอาณาจักรศรีวิชัยขยายพรมแดนมาถึงอาณาจักรปัตตานี และเผยแพร่พุทธศาสนาด้วย หลังจากนั้นชื่อลังกาสุกะก็ได้หายไปจากประวัติศาสตร์ และปรากฏชื่อในเวลาต่อมาเป็นปัตตานี หรือตานี อยู่ใน “ตำนานนครศรีธรรมราช” และ “ตำนานพระธาตุเมืองนครศรีธรรมราช”

อิบรอฮิม ซยุกรี (Ibrahim Syukri) ได้เขียนไว้ในหนังสือของเขาว่ามีหมู่บ้านชาวประมงใกล้ทะเลแห่งหนึ่ง ได้พัฒนากลายเป็นศูนย์กลางการคมนาคมทางบกและทางทะเล จนกระทั่งกลายเป็นเมืองท่าที่มีคนมากมายที่สุด กษัตริย์องค์หนึ่ง มีนามว่า พยาตุอันตารา ซึ่งปกครองเมืองโกตาบะเลกัย ได้ย้ายไปอยู่ที่เมืองท่าดังกล่าว นั้นและตั้งชื่อให้ว่า “ปัตตานี” ประมาณปี พ.ศ.๑๕๕๕ - ๒๐๔๓

หลังจากที่พยาตุอันตารา ได้ย้ายเมืองหลวงไปที่ปัตตานีแล้วได้ตั้งราชวงศ์ปัตตานี (ราชวงศ์ในท้องถิ่น) ขึ้น ซึ่งมีกษัตริย์หลายพระองค์ กษัตริย์องค์สุดท้าย มีนามว่าราชากูนิง ซึ่งปกครองปัตตานีใน พ.ศ.๒๑๗๕ - ๒๒๓๑ราชวงศ์ต่อมาเป็นราชวงศ์นอกท้องถิ่น คือมาจาก กลันตัน แทนที่ราชวงศ์ปัตตานี เพราะราชวงศ์ปัตตานีไม่มีทายาทสืบราชวงศ์ ดังนั้นราชบัลลังก์ได้รับเชิญให้มาปกครองปัตตานี ราชวงศ์นี้มีกษัตริย์ ๘ องค์ ปกครองอยู่เป็นเวลา ๔๑ ปี กษัตริย์องค์สุดท้าย มีนามว่า ราชาอลังยานุส ซึ่งปกครองในระหว่าง พ.ศ.๒๒๗๑-๒๒๗๒ หลังจากราชวงศ์กลันตันแล้วก็ไม่มีกษัตริย์ปกครองปัตตานีอีก ปัตตานีประสบกับความปั่นป่วนทางการเมืองอยู่เป็นเวลานาน เนื่องจากการแย่งชิงอำนาจกันระหว่างข้าราชการชั้นสูงๆ ในระหว่างนี้ปัตตานีก็ค่อย ๆ ตกมาอยู่ในอำนาจของราชอาณาจักรสยาม

พ.ศ.๒๑๒๕ ราชอาณาจักรสยามได้แผ่อำนาจไปยังปัตตานีในสมัยพระบาทสมเด็จพระพุทธยอดฟ้าจุฬาโลก ทรงมีชัยชนะในสงครามเก้าทัพต่อพม่าจึงได้ทรงมอบให้กรมพระราชวังบวรมหาสุรสิงหนาทยกทัพลงมาปราบหัวเมืองทางใต้ของประเทศไทย ไว้ในพระราชอาณาเขตประเทศสยาม

ใน พ.ศ.๒๑๒๕ สมัยพระบาทสมเด็จพระพุทธยอดฟ้าจุฬาโลก ทรงแต่งตั้งขุนนางมลายูคนหนึ่งเป็นเจ้าเมืองปัตตานีและแต่งตั้งคนไทยเป็นข้าหลวงหรือควบคุมการปกครองอีกชั้นหนึ่ง ในสมัยรัชกาลที่ ๒ (พ.ศ.๒๓๕๒) เจ้าเมืองปัตตานีจับไล่ข้าหลวงไทย และถูกฝ่ายไทยยกทัพไปปราบจนยึดปัตตานีได้อีกครั้งหนึ่ง คราวนี้ทางการไทยได้จัดการปกครองเสียใหม่ โดยแต่งตั้งคนไทยไปเป็นเจ้าเมืองปัตตานี และมีคนไทยจากสงขลาอีกประมาณ ๕๐๐ ครอบครัว เป็นกำลังรักษาราชการในเมือง

ต่อมาเมื่อสมัยเจ้าเมืองปัตตานี ที่เป็นคนไทยคนที่สอง ได้ทะเลาะวิวาทกับชาวมลายูปัตตานีทางกรุงเทพจึงใช้นโยบาย “แยกแล้วปกครอง” โดยแบ่งปัตตานีออกเป็นหัวเมืองเล็กๆ หลายหัวเมือง ให้คนมลายูพื้นเมืองเป็นเจ้าเมือง มีคนไทยปกครองเพียงคนเดียว คือเมืองยะหริ่ง

ในพ.ศ.๒๔๔๑(รัชกาลที่ ๕ ) กรมหลวงดำรงราชานุภาพ (เสนาบดีมหาดไทยในขณะนั้น) ได้ส่งพระยาสุขุมณย์วินิตไปยังปักกิ่งได้ เพื่อจะเปลี่ยนแปลงระบบการปกครอง ทำให้เจ้าเมืองต่าง ๆ ไม่พอใจเจ้าเมืองบางคนได้เขียนจดหมายหรือเดินทางไปร้องทุกข์ต่อกงสุลอังกฤษที่สิงคโปร์หลายครั้ง เพื่อให้กงสุลอังกฤษช่วยยับยั้งมิให้ไทยส่งข้าหลวงไปจัดการกับเมืองต่างๆ เหล่านั้นในเดือนสิงหาคม พ.ศ.๒๔๔๔ ตนกู อับดุลกอดีร์ เกาะมะรุคติน เจ้าเมืองปัตตานี ในขณะนั้น ได้มีจดหมายร้องทุกข์ไปถึง เซอร์แฟรงค์เซตเทนแฮม (Sir Frank Settenham) ข้าหลวงใหญ่อังกฤษที่สิงคโปร์ ขอร้องให้กงสุลอังกฤษเข้ามาแทรกแซง นอกจากนั้นยังได้พยายามขอความช่วยเหลือจากประเทศอื่นๆอีกด้วย

ในเดือนตุลาคมปีเดียวกันกระทรวงมหาดไทยส่งพระยาสิงหเทพไปเกลี้ยกล่อมให้ ตนกู อับดุลกอดีร์ ลงชื่อยินยอมว่าจะรับ พ.ร.บ. ลักษณะการปกครองหัวเมือง ร.ศ.๑๑๖ ไปใช้ในเมืองปัตตานี จะรับข้าราชการที่รัฐบาลแต่งตั้งตาม พ.ร.บ.นี้ จะปฏิบัติตามข้อบังคับว่าด้วยการตัดสินคดีความ จะไม่กระทำการอันใดก่อนปรึกษากับข้าหลวงใหญ่ที่รัฐบาลจะส่งไปประจำ จะรับรายได้หนึ่งในสาม ที่รัฐบาลเก็บได้จากภาษีทั้งหมด ในเมือง ส่วนอีกสองส่วนนั้น หนึ่งส่วนรัฐบาลจะใช้จ่ายในท้องที่และที่เหลือจะส่งไปกรุงเทพ แต่ ตนกูอับดุลกอดีร์ ไม่ยอมลงนาม

ในวันที่ ๒๒ ธันวาคม ๒๔๔๔ รัฐบาลไทยได้ออกกฎหมายบังคับให้แต่งตั้งปลัดเมือง ยกกระบัตรเมืองและผู้ช่วยราชการเมือง นอกจากนั้นจะส่งพนักงานสรรพากรไปเก็บภาษีอากร รวมทั้งส่งผู้พิพากษาและข้าหลวงใหญ่ประจำ บริเวณหัวเมือง ตนกู อับดุลกอดีร์ ก็ยังไม่ยอมรับหลักการในหนังสือสัญญา นั้น ทั้งไม่ยอมให้พนักงานสรรพากรเก็บภาษีในเมืองปัตตานีด้วย ข้าหลวงใหญ่จึงเดินทางไปยังเมืองระแงะเพื่อจดหมายอย่างเดียวกันเจ้าเมืองก็ปฏิเสธเช่นเดียวกัน

ครั้นวันที่ ๘ กุมภาพันธ์ ๒๔๔๕ พระยาศักดิ์เสรีไปยังเมืองสาบบุรี เจ้าเมืองสาบบุรียอมลงนามในหนังสือสัญญาแต่ได้ตั้งเงื่อนไขว่าเจ้าหน้าที่ที่รัฐบาลไทยแต่งตั้งต้องไม่ใช่คนไทย เมื่อข้าหลวงเทศบาลมณฑลนครศรีธรรมราช (พระยาสุขุม นัยวินิจ หรือ ปุ้ม สุขุม) ได้ทราบเรื่องก็ได้โทรเลขไปถึงกระทรวงกลาโหมฟ้องว่าเจ้าเมืองทั้งหลายใน ๗ หัวเมือง คิดจะต่อต้านรัฐบาลไทยและในวันเดียวกัน (๑๑ กุมภาพันธ์ ๒๔๔๕) กรมหลวงดำรงราชานุภาพ เสนาบดีกระทรวงมหาดไทยได้โทรเลขถึงพระยาศักดิ์เสรีให้บังคับเจ้าเมืองระแงะให้ได้ เพราะเมืองนั้นไม่ค่อยมีกำลังแข็งแรงนักแต่เจ้าเมืองระแงะก็ยังไม่ยอมอีกจึงถูกปลดออกจากตำแหน่ง ส่วน ตนกูอับดุล กอดีร์ ได้รับเชิญไปเจรจาอีก เมื่อไม่ตกลงก็ถูกจับกุมทันที และถูกส่งไปพิษณุโลกและถูกถอดยศด้วย ทางกรมไทยได้ส่ง

เจ้าพนักงานสรรพากร ไปเก็บภาษีที่เมืองปัตตานี ยะหริ่ง ยะลา รามัน และระแงะตามลำดับ ที่เมืองรามัน บุตรชายของเจ้าเมืองมีนามว่า หลวงรายาก็คีก็ถูกจับไปลงโทษด้วยและถูกส่งไปขังที่เรือนจำกรุงเทพฯ ทำให้เจ้าเมืองอื่น ๆ เกรงขามยิ่งขึ้น

ประเทศไทยปกครองจังหวัดต่าง ๆ ของมาเลเซียในฐานะเมืองขึ้นตลอดรัชสมัยรัชกาลที่ ๔ ในรัชสมัยรัชกาลที่ ๕ ไทยได้ทำสนธิสัญญากับอังกฤษ ในวันที่ ๑๐ มีนาคม พ.ศ.๒๔๕๒ ไทยตกลงที่จะโอนอำนาจอธิปไตยเหนือไทรบุรี (เคดาห์) กลันตัน ตรังกานู เปอร์ลิส รวมทั้งเกาะใกล้เคียงไปให้แก่อังกฤษ เป็นการแลกเปลี่ยนกับสิทธินอกอาณาเขตกับอังกฤษ ในขณะที่เดียวกันอังกฤษก็ยอมรับอำนาจอธิปไตยของไทยเหนือบริเวณภาคเหนือ ของเขตแดนไทย-มาเลเซีย (ปัจจุบันคือ อ.หนองจิก สายบุรี ยะหริ่ง ยะลา รามัน ระแงะ) กับสตูล ซึ่งแยกมาจากไทรบุรี ต่อมาหัวเมืองทั้งเจ็ดนั้นก็ถูกรวมเป็นเมืองปัตตานี ส่วนยะลา รามัน ถูกรวมเข้าด้วยกันเป็นเมืองยะลา เมืองระแงะและบางนาคถูกรวมเข้ากับเมืองนราธิวาส

### การกำเนิดขบวนการ

#### พ.ศ.๒๔๗๖

พระยาพิชิตภักดี ได้เสียชีวิต และได้รับการยกย่องเป็น “วีรบุรุษที่ต่อสู้ เพื่อแบ่งแยกดินแดน อิสลาม” ตั้งกูมามุด มะไฮยัดดิน (บุตรชายคนที่ ๗ ของพระยาพิชิตภักดี) ร่วมกับ ตั้งกู บัตตารอ หรือตั้งกูอับลู การเคร์ และตั้งกูยะลา นาเซร์ หรือออคูลย์ ณ สายบุรี (บุตรพระยาสุริยยะสุนทรบวรภักดี) ก่อตั้งขบวนการมุสลิม แห่งรัฐกลันตัน (KELANTAM MEAYYPU MUDA : (KMM)

#### พ.ศ.๒๔๗๗

ได้เปลี่ยนชื่อ ขบวนการแนวร่วมปลดปล่อยแห่งชาติปัตตานี BARISAN NASIONALPEMBEBASAN PATTANI : B.N.P.P.

#### พ.ศ.๒๔๘๕

B.N.P.P. ได้เริ่มเคลื่อนไหว มอบหมายให้ หะยีสุหลง โต๊ะมีนา (ประธานคณะกรรมการอิสลามปัตตานี) เป็นผู้รับผิดชอบและทำหน้าที่เรียกร้อง ๗ ข้อ

๑. ให้รัฐบาลไทยตั้งบุคคลที่เป็นชาวไทยมุสลิมใน ๔ จังหวัดชายแดนภาคใต้ เป็นข้าหลวง และอยู่ในตำแหน่งตลอดชีวิต
๒. ให้สอนภาษามลายู ในโรงเรียนของรัฐบาล ถึง ชั้น ป.๔
๓. หนังสือราชการต้องใช้ ๒ ภาษา (ไทย,มลายู)
๔. ให้แยกผู้ถือศาสนาอิสลาม ออกจากจากผู้ที่ถือศาสนาอื่น ๆ เพื่อพิจารณาคดีต่างหาก
๕. ภาษีอากรของชาวไทยมุสลิมให้ใช้บำรุงท้องถิ่นที่ชาวไทยมุสลิมเท่านั้น
๖. ข้าราชการจังหวัดชายแดนภาคใต้ ต้องนับถือศาสนาอิสลาม ๘๐ %
๗. มอบอำนาจให้คณะกรรมการอิสลาม ออกกฎหมายเอง

#### ๒ พ.ย.๒๔๕๐ (จลาจลคชงญอ)

จอมพล ป.พิบูลสงคราม ได้จับกุม หะยีสุหลง โต๊ะมีนา, นายแวหะมะ อาหะมะ, นายหะยี อุเซ็ง, นายแวมะนิง ยึดเอกสารการปลุกระดม จราจล

๑. บ.คชงญอ อ.ระแงะ (ปัจจุบัน บ.คชงญอ อ.จะแนะ)
๒. บ.ปะลุกาสาเมาะ อ.บาเจาะ โดยมี เปาะสุ วา แมดิซา อดีด ครู รร.ประชาบาล บ.จาร์จาดอง ค.ท่าธง อ.รามัน จว.ยะลา เป็นหัวหน้าหลัก และเจ๊ะคอเลาะ สะอู หะยีสุหลง โต๊ะมีนา พร้อมพวก ๔ คน ถูกสังหารเสียชีวิตหมด

#### พ.ศ. ๒๕๐๐

ประเทศมาลายู ได้รับเอกราช และประกาศใช้รัฐธรรมนูญสหพันธรัฐมาลายู

#### ๒๕๐๕

เปาะสุ กับ เจ๊ะ คอเลาะ เข้ามอบตัว และได้มอบให้ ดือระ มาติเยาะ (เปาะเยะ คือเร๊ะ) เป็นหัวหน้า (ได้รับการพิจารณาเป็น ราชามูเก๊ะ)

#### พ.ศ.๒๕๑๔

ศาลสั่งยกฟ้อง เปาะสุ กับ เจ๊ะ คอเลาะ จากนั้นได้กลับมารวบรวมตัวกับขบวนการ BRN

#### พ.ศ.๒๕๑๗

รัฐบาลไทยได้ปราบปรามอย่างหนัก

#### พ.ศ.๒๕๑๘

เปาะสุ กับ เจ๊ะ คอเลาะ พร้อมพวก ๗๗ คน เข้ามอบตัว

## ๒. สภาพโดยทั่วไปของพื้นที่

### ๒.๑ ด้านการเมืองการปกครอง

- ๒.๑.๑ จว.ย.ล. แบ่งการปกครองออกเป็น ๘ อำเภอ, ๕๘ ตำบล, ๑๖๕ หมู่บ้าน, ๘ เทศบาล ๕๕ อบต. และ ๓ เขตการเลือกตั้ง
- ๒.๑.๒ จว.ป.น. แบ่งการปกครองออกเป็น ๑๒ อำเภอ, ๑๕๕ ตำบล, ๖๓๕ หมู่บ้าน, ๑๒ เทศบาล, ๕๕ อบต. และ ๔ เขตการเลือกตั้ง
- ๒.๑.๓ จว.น.ธ. แบ่งการปกครองออกเป็น ๑๓ อำเภอ, ๗๗ ตำบล, ๕๗๐ หมู่บ้าน, ๑๓ เทศบาล, ๗๕ อบต. และ ๔ เขตการเลือกตั้ง

๒.๑.๔ อ.สะบาย้อย, อ.จะนะ, อ.เทพา และ อ.นาทวี จว.ส.ข. แบ่งการปกครองออกเป็น ๔๐ ตำบล, ๓๕๗ หมู่บ้าน, ๔ เทศบาล, ๔๐ อบต. และ ๒ เขตการเลือกตั้ง

## ๒.๒ ด้านเศรษฐกิจ

ประชาชนส่วนใหญ่มีฐานะยากจน ส่วนใหญ่ขึ้นอยู่กับภาคเกษตรกรรม เช่น การทำสวนยางพารา สวนปาล์ม น้ำมัน สวนผลไม้ และทำการประมงในเขตที่ติดกับฝั่งทะเลอ่าวไทย

## ๒.๓ ด้านสังคมจิตวิทยา

โครงสร้างทางสังคมใน จชต.มีลักษณะพิเศษเฉพาะแตกต่างไปจากภูมิภาคอื่น ๆ ซึ่งประกอบด้วย กลุ่มทางสังคมดังนี้.-

๑) กลุ่มชาวไทยมุสลิม ๒) กลุ่มชาวไทยเชื้อสายจีน ๓) กลุ่มชาวไทยพุทธ

๒.๓.๑ ประชากร มีจำนวนประชากร รวม ๒,๐๕๒,๓๗๖ คน แยกเป็น ชาย ๑,๐๑๗,๕๖๖ คน และ หญิง ๑,๐๓๔,๘๑๐ คน ( ข้อมูล ณ วันที่ ๕ มิถุนายน ๒๕๔๘ )

### ๒.๓.๒ การศึกษา

ในพื้นที่ ๔ จังหวัด (รวม ๔ อำเภอ ในจังหวัดสงขลา) โรงเรียนเอกชนสอนศาสนาอิสลาม ตามมาตรา ๑๕(๑) ของ พ.ร.บ.โรงเรียนเอกชน พ.ศ. ๒๕๒๕ มีจำนวน ๑๒๕ แห่ง ตามมาตรา ๑๕ (๒) มีจำนวน ๕๑ แห่ง และสถาบันศึกษาปอเนาะ จำนวน ๓๐๑ แห่ง (ข้อมูล ปี ๒๕๔๗)

### ๒.๓.๓ ศาสนา/ขนบธรรมเนียมประเพณี

๑) กลุ่มชาวไทยอิสลาม ที่สำคัญ ได้แก่

- พิธีถือศีลอด ในเดือนรอมฎอน - วันเมอลิด (วันรำลึกถึงวันคล้ายวันประสูติของศาสดา)
- ประเพณีการเข้าสู่หนัด (การขริบอวัยวะเพศของผู้ชาย) - ประเพณีการปลงศพ ฯลฯ
- ประเพณีมาแกะปูโล๊ะ(กินเหนียว)อันเนื่องมาจากพิธีมงคลสมรส,งานกุศลต่าง ๆ

๒) กลุ่มชาวไทยพุทธมีประเพณีที่สำคัญ คือการทำบุญเดือนสิบ

๓) กลุ่มชาวไทยเชื้อสายจีน มีประเพณีที่สำคัญคือ การถือศีลกินเจ

### ๒.๓.๔ วัฒนธรรม

๑) การแต่งกาย ๒) การทำความเคารพ การทักทาย ๓) ราศีลัต ๔) รำรองเง็ง

### ๒.๓.๕ จิตวิทยา/สิ่งแวดล้อม

๑) ภาษาที่ใช้ยังนิยมใช้ภาษามลายูท้องถิ่น(ภาษายาวี) ๒) ชาวไทยมุสลิมมีความยึดถือยึดมั่นและเคร่งครัดในเรื่องศาสนามาก

## ๓. สาเหตุของการก่อความไม่สงบ

### ๓.๑ สภาพปัญหาในอดีตของ จชต.

### ๓.๒ สภาพปัญหา

๓.๒.๑ ด้านสังคมจิตวิทยา มีสาเหตุจาก ความไม่เข้าใจและความหวาดระแวงของชาวไทย ที่นับถือศาสนาอิสลาม ซึ่งมีความต้องการดำรงเอกลักษณ์ทางวัฒนธรรมของสังคมมุสลิมไว้ ปัญหาดังกล่าวนี้เป็นปัญหาที่ฝังรากลึกในความรู้สึกของชาวไทยที่นับถือศาสนาอิสลามมานาน จากปัญหาดังกล่าวทำให้บุคคลบางกลุ่มเข้าไปแสวงประโยชน์หยาบคายขึ้นเป็นเงื่อนไขสร้างความแตกแยก

๓.๒.๒ ด้านปัญหาความยากจน แม้ว่าจะมีความอุดมสมบูรณ์ด้วยทรัพยากรธรรมชาติ เนื่องจากมีพื้นที่เปิดสู่ทั้งด้านอ่าวไทยและทะเลอันดามัน เหมาะแก่การทำการประมงและการท่องเที่ยวและมีดินแดนติดต่อกับประเทศมาเลเซียยาวประมาณ ๕๐๐ กิโลเมตร แต่ก็ยังเป็นพื้นที่ที่มีความยากจนที่สุดของภาคใต้

๓.๒.๓ ด้านการเมือง ปัญหาพื้นฐานทางสังคมก่อให้เกิดปัญหาความไม่เข้าใจและความหวาดระแวงระหว่างชาวไทยที่นับถือศาสนาอิสลามกับชาวไทยที่นับถือศาสนาอื่น และระหว่างชาวไทยที่นับถือศาสนาอิสลามกับทางราชการและเจ้าหน้าที่ของรัฐ อันเป็นจุดอ่อนสำคัญที่ฝ่ายตรงข้ามนำไปเป็นเงื่อนไขขึ้นสร้างความแตกแยก แต่เมื่อวิเคราะห์อย่างถ่องแท้แล้ว ปัญหาดังกล่าวนี้มีได้เกิดจากความขัดแย้งทางศาสนาแต่ประการใด แต่เกิดจากการขาดการทำความเข้าใจ และการยอมรับในความแตกต่างทางศาสนาและวัฒนธรรมซึ่งกันและกัน

### ๓.๒.๔ ปัญหาด้านภาษา

### ๓.๒.๕ ด้านการก่อการร้ายหรือการก่อความไม่สงบ

- ผู้ก่อการร้ายคอมมิวนิสต์ (ผกค.) - ขบวนการโจรคอมมิวนิสต์ มาลายู (จคม.) - ขบวนการโจร ก่อการร้าย (จจก.)

### ๓.๓ สรุปสาเหตุปัญหาความรุนแรงพื้นที่๓จังหวัดชายแดนภาคใต้ในปัจจุบัน

๓.๓.๑ หลังจากที่มีการบูรณาการการปฏิบัติงานในหลากหลายมิติ ทำให้สรุปได้ว่าผู้อยู่เบื้องหลังการก่อเหตุไม่สงบในปัจจุบัน คือ ขบวนการ BRN. Coordinate โดยอาศัยเงื่อนไขที่เป็นจุดเปราะบางทางสังคมในพื้นที่ จชต. มาเป็นเครื่องมือ ได้แก่

๑) การใช้หลักการศาสนาอิสลามที่ถูกบิดเบือนมาทำการปลุกกระดม

๒) การปลุกฝังอุดมการณ์ในความเป็นชนชาติ และเชื้อชาติ

๓) หยิบยกเอาปัญหาทางสังคมจิตวิทยา อันเป็นผลมาจากความแตกต่างทางภาษา วัฒนธรรม ศาสนา และสังคม

๔) ปัญหาแทรกซ้อนที่เกิดจากกลุ่มผู้มีอิทธิพลซึ่งทำธุรกิจผิดกฎหมายและสูญเสียผลประโยชน์จากการปฏิบัติของรัฐ

๓.๓.๒ กลุ่มที่ก่อให้เกิดปัญหาในพื้นที่จังหวัดชายแดนภาคใต้

๑) กลุ่มอิทธิพล

- ข้าราชการ - พ่อค้ายาเสพติด ของเถื่อน การพนัน โสเภณี มือปืนรับจ้าง

๒) กลุ่มการเมือง

- การเมือง ท้องถิ่น / ชชาติ - ผู้นำศาสนา

๓) กลุ่มคาวะห์

๔) กลุ่มโรงเรียนเอกชนสอนศาสนา และ โรงเรียนปอเนาะ

๕) กลุ่มวาหะบีห์

๓.๓.๓ ปัจจัยการที่ทำให้เหตุการณ์รุนแรง

๑) ปัจจัยภายใน

ผลประโยชน์ (กลุ่มการเมือง, กลุ่มอิทธิพล กลุ่มมิจาชีพ, กลุ่มข้าราชการ) การสร้างเงื่อนไข โดยเจ้าหน้าที่รัฐ ที่ไม่เข้าใจ สภาพความเป็นไปของ คนท้องถิ่น นโยบายรัฐที่ดำเนินการผิดพลาด ถูกฝ่ายตรงข้ามนำมาใช้โจมตี สังคม เศรษฐกิจ การศึกษา ศาสนา ความยากจน อุดมการณ์แบ่งแยกดินแดนรัฐ ปัตตานี

๒) ปัจจัยภายนอก

กลุ่มโจรนอกประเทศ ความเป็นมลายู ความเป็นมุสลิม (ศาสนาอิสลาม /เงินทุน) การเรียกร้องเอกราช การก่อการร้ายสากล (อาเจ๊ะ, JI, KMM, มอนโร) การแทรกแซงจากต่างประเทศ

\*\*\*\*\*

#### ๔. สถานภาพของกลุ่มก่อความไม่สงบ

๔.๑ บัณฑิต ๗ ชั้นของกลุ่ม

๑.) สร้างจิตสำนึก - อิสลาม มลายู ปัตตานี ญกรุกราน/ญกียึดครอง การต่อสู้

๒) จัดมวลชน - สอนศาสนา ดาศีกา ปอเนาะ คณะกรรมการ สหกรณ์ สมาคม การกีฬา

๓) จัดตั้งองค์กร - อยู่เบื้องหลัง ๔) จัดตั้งกองกำลัง ๕) อุดมการณ์ชาตินิยม ๖) เตรียมพร้อม ๗) ก่อการปฏิบัติ

๔.๒ ยุทธศาสตร์ที่กลุ่มก่อความไม่สงบนำมาใช้

๑) ชชาติ - มลายู ๒) ศาสนา - อิสลาม ๓) มาตุภูมิ - ปัตตานี

๔.๓ ยุทธวิธีที่กลุ่มผู้ก่อความไม่สงบนำมาใช้ในพื้นที่ จชต.

๑) การบ่อนทำลาย ๒) การก่อเหตุร้ายรายวัน

#### ๕. การดำเนินงานของรัฐบาลไทยในอดีต

๕.๑ การจัดตั้งคณะกรรมการอำนวยการแก้ไขปัญหาความมั่นคงจังหวัดชายแดนภาคใต้ (ปชต.) พ.ศ. ๒๕๒๑

เมื่อ ๒๔ มกราคม ๒๕๒๑ รัฐบาลได้จัดตั้งกลไกขึ้นกำกับดูแลการดำเนินงานตามนโยบายฯ โดยออกคำสั่งจัดตั้งคณะกรรมการของสภาความมั่นคง แห่งชาติขึ้น ๒ ระดับ ได้แก่ คณะกรรมการระดับนโยบาย และคณะกรรมการระดับท้องถิ่นดังนี้

๕.๑.๑ คณะกรรมการอำนวยการแก้ไขปัญหาความมั่นคงจังหวัดชายแดนภาคใต้ (ปชต.) ซึ่งเป็นคณะกรรมการระดับนโยบาย มีเลขาธิการสภาความมั่นคง แห่งชาติเป็นประธาน กรรมการประกอบด้วยปลัดกระทรวงที่เกี่ยวข้อง และหัวหน้าหน่วยงานที่สำคัญในส่วนกลาง โดยมีสำนักงานสภาความมั่นคงแห่งชาติ รับผิดชอบเป็นเลขานุการของคณะกรรมการฯ

๕.๑.๒ คณะกรรมการแก้ไขปัญหาความมั่นคงจังหวัดชายแดนภาคใต้ระดับท้องถิ่น (ปชต.-ท.) โดยมีแม่ทัพภาคที่ ๔ เป็นประธานกรรมการประกอบด้วย หัวหน้าส่วนราชการในพื้นที่

๕.๒ การปรับปรุงการบริหารราชการในจังหวัดชายแดนภาคใต้ พ.ศ. ๒๕๒๔

คณะรัฐมนตรีมีมติเมื่อ ๑๕ ธันวาคม ๒๕๒๓ เห็นชอบตามข้อเสนอของสภาความมั่นคงแห่งชาติ และรัฐบาลได้ออกคำสั่งสำนักนายกรัฐมนตรี ที่ ๘/๒๕๒๔ ลงวันที่ ๒๐ มกราคม ๒๕๒๔ จัดตั้งองค์กรแก้ไขปัญหาเป็น ๒ ระดับ คือ

๕.๒.๑ ระดับนโยบาย มีนายกรัฐมนตรีเป็นผู้รับผิดชอบโดยตรงในการบริหารมีอำนาจสั่งการควบคุม และกำกับดูแลการแก้ไขปัญหาทั้งหมด โดยมี สำนักงานสภาความมั่นคงแห่งชาติเป็นหน่วยงานหลักทรงพิจารณาข้อเสนอแนะต่อนายกรัฐมนตรี และมีคณะกรรมการอำนวยการแก้ไขปัญหาความมั่นคง จังหวัดชายแดนภาคใต้ (ปชต.) พิจารณาให้ข้อเสนอแนะนโยบายแนวทางปฏิบัติในการแก้ไขปัญหาจังหวัดชายแดนภาคใต้

๕.๒.๒ ระดับพื้นที่ มีแม่ทัพภาคที่ ๔ รับผิดชอบควบคุมดูแลการแก้ไขปัญหาในระดับพื้นที่ โดยมีอำนาจสั่งการใช้กำลังทุกฝ่าย เพื่อให้เกิดเอกภาพในการแก้ไขปัญหาจังหวัดชายแดนภาคใต้ ทั้งด้านสังคมจิตวิทยา การเมือง การปกครอง และการปราบปรามการก่อการร้ายทุกรูปแบบ ซึ่งอาศัยอำนาจตามพระราชบัญญัติผู้อำนวยการรักษาความสงบเรียบร้อยภายในประเทศ พ.ศ. ๒๕๑๕ และได้จัดตั้งองค์กรขึ้นมารับผิดชอบงานทั้ง ๒ ฝ่าย ดังนี้

๑) ฝ่ายพลเรือน มีศูนย์อำนวยการบริหารจังหวัดชายแดนภาคใต้ (ศอ.บต.) รับผิดชอบในการประสานการดำเนินงานของจังหวัดและหน่วยในพื้นที่ แต่งตั้งผู้อำนวยการศูนย์อำนวยการบริหารจังหวัดชายแดนภาคใต้ (ผอ.ศอ.บต.) เป็นผู้บังคับบัญชา ซึ่งกระทรวงมหาดไทยได้เสนอสำนักงานคณะกรรมการข้าราชการพลเรือน (ก.พ.) อนุมัติการแต่งตั้งตำแหน่ง รองปลัดกระทรวงมหาดไทยฝ่ายพิเศษ (ระดับ ๑๐) เป็นผู้อำนวยการ ศอ.บต.

๒) ฝ่ายป้องกันและปราบปราม มีกองบัญชาการผสม พลเรือน ตำรวจ ทหาร ที่ ๔๓ (พตท.๔๓) เป็นหน่วยที่ตั้งขึ้นภายในกองอำนวยการรักษาความมั่นคงภายในภาค ๔ (กอ.รมน. ภาค ๔) มีหน้าที่ปราบปรามการก่อการร้ายทุกรูปแบบ มีผู้บัญชาการ พตท.๔๓ เป็นผู้บังคับบัญชา

#### ๕.๒.๓ การจัดตั้งศูนย์อำนวยการบริหารจังหวัดชายแดนภาคใต้ (ศอ.บต.)

การจัดตั้งองค์กรของ ศอ.บต. จัดตั้งขึ้นโดยกระทรวงมหาดไทยและใช้เจ้าหน้าที่จากกระทรวงมหาดไทยเป็นหลัก โดยใช้อาคารสำนักงานของ ศปต. เดิมที่ถนนสุขยางค์ อำเภอเมือง จังหวัดยะลา

#### ๕.๒.๔ การจัดตั้งกองบัญชาการผสมพลเรือน ตำรวจ ทหาร ที่ ๔๓ (พตท. ๔๓)

การจัดตั้ง พตท. ๔๓ ใช้ทรัพยากรและบุคลากรของกองทัพภาคที่ ๔ กองอำนวยการรักษาความมั่นคงภายในภาค ๔ ทั้งหมด ที่ตั้งอยู่ที่ค่ายสิรินธร อำเภอหนองจิก จังหวัดปัตตานี บริเวณรอยต่อกับอำเภอเมือง จังหวัดยะลา

### ๕.๓ การปรับปรุงการบริหารราชการในจังหวัดชายแดนภาคใต้ พ.ศ.๒๕๓๕ - ๒๕๔๖

ใน พ.ศ.๒๕๓๕ ในสมัย นายบรรหาร ศิลปอาชา เป็นนายกรัฐมนตรี ยกเลิกพระราชบัญญัติผู้อำนวยการรักษาความสงบเรียบร้อยภายในประเทศ พ.ศ. ๒๕๑๕ ซึ่งเป็นผลให้อำนาจของแม่ทัพภาคที่ ๔ ในการสั่งการใช้กำลังรักษาความสงบทั้งหมดในพื้นที่ต้องสิ้นสุดลง รัฐบาลจึงได้ออกคำสั่งนายกรัฐมนตรี ที่ ๕๖/๒๕๓๕ ลงวันที่ ๒๓ เมษายน ๒๕๓๕ เรื่องการปรับปรุงการบริหารราชการในจังหวัดชายแดนภาคใต้ คำสั่งดังกล่าวกำหนดการบริหารราชการ ดังนี้

๕.๓.๑ ส่วนกลาง มีคณะกรรมการอำนวยการแก้ไขปัญหาความมั่นคงจังหวัดชายแดนภาคใต้ (ปชต.) ซึ่งจากเดิมมีเลขาธิการสภาความมั่นคงแห่งชาติเป็นประธาน เปลี่ยนเป็นมีนายกรัฐมนตรี เป็นประธาน มีรัฐมนตรีว่าการกระทรวงกลาโหม และรัฐมนตรีว่าการกระทรวงมหาดไทย เป็น รองประธาน และมีเลขาธิการสภาความมั่นคงแห่งชาติ เป็นเลขานุการคณะกรรมการ ปชต. รับผิดชอบการเสนอแนะนโยบายและการอำนวยความสะดวกทั้งปวงตามนโยบายความมั่นคงฯ จังหวัดชายแดนภาคใต้

๕.๓.๒ ระดับพื้นที่ กำหนดหน่วยงานที่รับผิดชอบโดยตรงในการดำเนินงานตามนโยบายความมั่นคงจังหวัดชายแดนภาคใต้ ๒ หน่วยงาน แยกภารกิจกันชัดเจน ดังนี้

๑) ศูนย์อำนวยการบริหารจังหวัดชายแดนภาคใต้ (ศอ.บต.) เป็นหน่วยงานขึ้นตรงต่อปลัดกระทรวงมหาดไทย

๒) กองบัญชาการผสมพลเรือน ตำรวจ ทหาร ที่ ๔๓ (พตท.๔๓) ซึ่งอยู่ในสายการบังคับบัญชาของกองทัพภาคที่ ๔/กอ.รมน.ภาค

### ๖. ความเป็นมาของ กอ.สสส.จชต. และผลการปฏิบัติงาน

๖.๑ ยุคก่อนก่อตั้ง กอ.สสส.จชต. (ศอ.บต. และ พตท.๔๓ เป็นหน่วยงานรับผิดชอบพื้นที่)

๖.๑.๑ รัฐบาล พล.อ. เปรม ติณสูลานนท์ เป็นนายกรัฐมนตรี ได้ออกคำสั่ง นร ที่ ๘/๒๕๒๔ ลง ๒๐ ม.ค. ๒๕๒๔ เรื่องปรับปรุงโครงสร้างและระบบการบริหารราชการในจังหวัดชายแดนภาคใต้

๖.๑.๒ รัฐบาล นายบรรหาร ศิลปอาชา เป็นนายกรัฐมนตรี ได้ออกคำสั่ง นร ที่ ๕๖/๒๕๓๕ ลง ๒๓ เม.ย.๓๕ เรื่องการปรับปรุงการบริหารราชการในจังหวัดชายแดนภาคใต้ สาระสำคัญคือยกเลิก พ.ร.บ.ผู้อำนวยการรักษาความสงบเรียบร้อยภายในประเทศ พ.ศ.๒๕๑๕ ทำให้อำนาจ มทภ.๔ ในการสั่งใช้กำลังรักษาความสงบสิ้นสุดลง

๖.๑.๓ รัฐบาล พ.ต.ท.ทักษิณ ชินวัตร เป็นนายกรัฐมนตรี ได้ออกคำสั่ง นร ที่ ๑๒๓/๒๕๔๕ ลง ๓๐ เม.ย.๔๕ ยกเลิกคำสั่ง นร ที่ ๕๖/๒๕๓๕ ทำให้งานของ ศอ.บต. สิ้นสุดลง

๖.๒ ยุคที่ ๑ กอ.สสส.จชต. (กอ.รมน. เป็นหน่วยงานรับผิดชอบ)

๖.๒.๑ รัฐบาล พ.ต.ท.ทักษิณ ชินวัตร เป็นนายกรัฐมนตรี ได้ออกคำสั่ง นร ที่ ๖๘/๒๕๔๗ ลง ๒๔ มี.ค.๔๗ ประกาศใช้นโยบายเสริมสร้างสันติสุขในพื้นที่ ๓ จังหวัดชายแดนภาคใต้

๖.๒.๒ คำสั่ง นร ที่ ๖๘/๒๕๔๗ ลง ๒๔ มี.ค.๔๗ ประกาศจัดตั้งกองอำนวยการเสริมสร้างสันติสุขจังหวัดชายแดนภาคใต้ (กอ.สสส.จชต.)

๖.๓ ยุคที่ ๒ กอ.สสส.จชต. (บก.ทหารสูงสุด เป็นหน่วยงานรับผิดชอบ)

๖.๓.๑ รัฐบาล พ.ต.ท.ทักษิณ ชินวัตร เป็นนายกรัฐมนตรี ได้ออกคำสั่ง นร ที่ ๒๖๐/๒๕๔๗ ลง ๔ ต.ค.๔๗ เรื่อง นโยบายและแนวทางการจัดการเพื่อเสริมสร้างสันติสุขในจังหวัดชายแดนภาคใต้ (ยกเลิกคำสั่ง นร ที่ ๖๘/๒๕๔๗ และ ๖๘/๒๕๔๗)

๖.๓.๒ รัฐบาล พ.ต.ท.ทักษิณ ชินวัตร เป็นนายกรัฐมนตรี ได้ออกคำสั่ง นร ที่ ๓๗๗/๒๕๔๗ ลง ๒๓ พ.ย.๔๗ เรื่อง จัดตั้งกองอำนวยการเสริมสร้างสันติสุขจังหวัดชายแดนภาคใต้ และหน่วยงานที่เกี่ยวข้องโดยมีสาระสำคัญคือ บก.ทหารสูงสุด เป็นหน่วยงานหลักในการดำเนินงานและมีผลบังคับใช้ตั้งแต่ ๔ ต.ค.๔๗

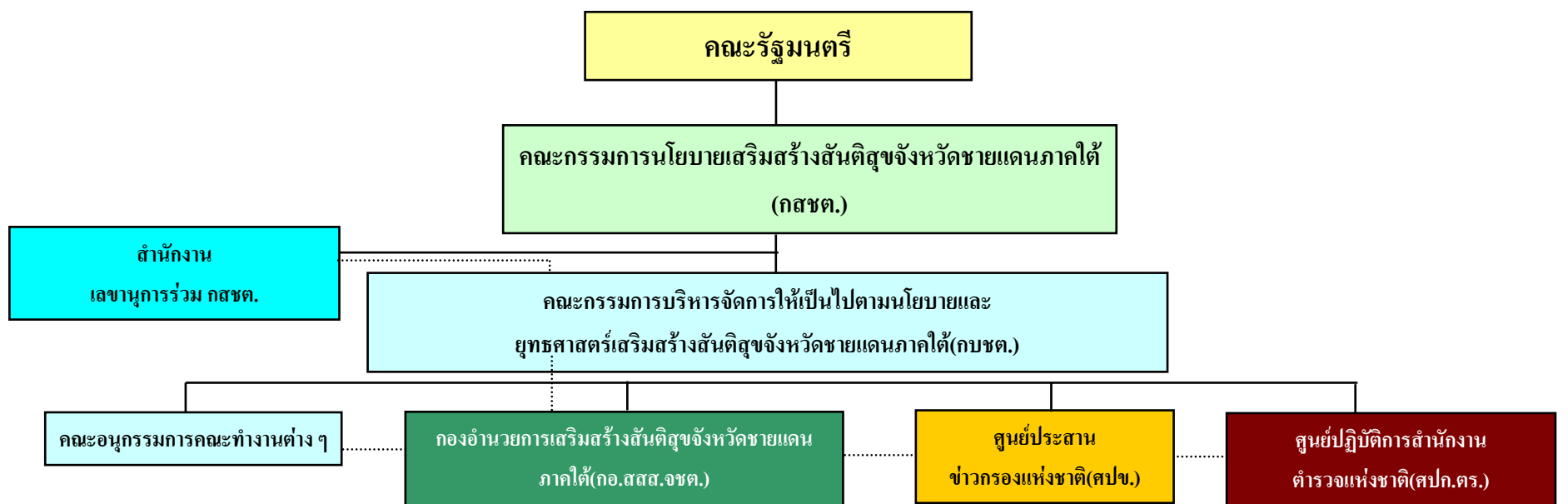
๖.๔ ยุคที่ ๓ กอ.สสส.จชต. ( กสชต. → กอ.สสส.จชต.)

๖.๔.๑ รัฐบาล พ.ต.ท.ทักษิณ ชินวัตร ได้ออกคำสั่ง นร ที่ ๒๐๐/๒๕๔๘ ลง ๓๑ พ.ค.๔๘ เรื่อง นโยบายและการพัฒนาระบบการบริหารจัดการเพื่อเสริมสร้างสันติสุขในจังหวัดชายแดนภาคใต้ มีสาระคือ : ยกเลิกคำสั่ง นร ที่ ๒๖๐/๒๕๔๗ และคำสั่ง นร ที่ ๒๖๑/๒๕๔๗ : เปลี่ยนแปลงโครงสร้างในการบริหารจัดการหน่วยงาน กอ.สสส.จชต. โดยมีคณะกรรมการนโยบายเสริมสร้างสันติสุขจังหวัดชายแดนภาคใต้ (กสชต.) อำนาจการและควบคุมการดำเนินการแก้ไขปัญหาความมั่นคงจังหวัดชายแดนภาคใต้โดยตรงต่อ กอ.สสส.จชต.

๖.๕ ยุคปัจจุบัน ต.ค.๔๘ ( กสชต. → กบชต. → กอ.สสส.จชต.)

๖.๕.๑ การปฏิบัติงานในปีงบประมาณ ๒๕๔๘ มีการปรับโครงสร้างใหม่เพื่อให้เกิดเอกภาพ มีความคล่องตัว ลดความซ้ำซ้อนและทำให้การบังคับบัญชาสั่งใช้คำสั่งแก้ไขปัญหาในพื้นที่โดยรวมมีความรวดเร็วและมีประสิทธิภาพมากยิ่งขึ้น

๖.๕.๒ กองอำนวยการเสริมสร้างสันติสุขจังหวัดชายแดนภาคใต้(กอ.สสส.จชต.) ดำเนินงานภายใต้การควบคุม การอำนวยการและการกำกับดูแลของคณะกรรมการบริหารจัดการให้เป็นไปตามนโยบายและยุทธศาสตร์เสริมสร้างสันติสุขจังหวัดชายแดนภาคใต้(กบชต.)เพื่อให้เป็นไปตามนโยบายและยุทธศาสตร์ของ คณะกรรมการนโยบายเสริมสร้างสันติสุขจังหวัดชายแดนภาคใต้(กสชต.) และคณะรัฐมนตรี



๖.๕.๓ โครงสร้างการจัด กสชต.

ประกอบด้วย รอง นรม. เป็นประธาน  
เลขา สมช. เป็นเลขาธิการ

มีแนวทางในการเสริมสร้างสันติสุขใน จชต.ด้วยการใช้พลังของแผ่นดินเข้าแก้ไขปัญหาของชาติร่วมกันในการสร้างความสามัคคี ความสมานฉันท์ และความสงบของชนในชาติ โดยให้ทุกฝ่ายทำความเข้าใจปัญหา เข้าใจถึงประชาชน และร่วมกันพัฒนา เพื่อยุติสถานการณ์การก่อความไม่สงบ และนำความสันติสุขมาสู่จังหวัดชายแดนภาคใต้ อย่างรวดเร็ว และถาวร ตามแนวยุทธศาสตร์การเสริมสร้างสันติสุขหลัก ๑๐ประการ คือ

- ๑. การรักษาความปลอดภัยในชีวิตและทรัพย์สิน
- ๒. การข่าวกรองและการต่อต้านข่าวกรอง
- ๓. การประชาสัมพันธ์ และช่วยเหลือประชาชน
- ๔. การบริหารจัดการ
- ๕. การพัฒนาการศึกษา
- ๖. การสร้างพลังประชาชน และจัดระเบียบชุมชน
- ๗. การปรับความคิดและความเชื่อ
- ๘. การพัฒนาคุณภาพชีวิตของประชาชน
- ๙. การพัฒนาเศรษฐกิจและสังคม
- ๑๐. การต่างประเทศ

๖.๕.๔ การจัดตั้ง กบชต. ตามคำสั่งสำนักนายกรัฐมนตรีที่ ๓๕๐/๒๕๔๘ ลงวันที่ ๖ ตุลาคม ๒๕๔๘ ซึ่งประกอบด้วย คณะที่ปรึกษา และคณะกรรมการ โดยมี ผบ.ทหารสูงสุด เป็นประธานที่ปรึกษา และ ผบ.ทบ. เป็นประธานคณะกรรมการ

๑) มีหน้าที่โดยสรุป คือ

- การแปลงนโยบายและยุทธศาสตร์ในการเสริมสร้างสันติสุขจังหวัดชายแดนภาคใต้ ไปสู่การปฏิบัติด้านยุทธการ และยุทธวิธี
- บูรณาการ งาน แผนงาน โครงการ และช่วยเหลืองาน กอ.สสส.จชต. และ กอ.สสส.จ. ให้เป็นไปตามนโยบายและยุทธศาสตร์
- กำกับดูแล ติดตามผลการปฏิบัติ ให้คำแนะนำในการปฏิบัติ

๒) รับผิดชอบงาน ๕ ยุทธศาสตร์

- การรักษาความปลอดภัยในชีวิตและทรัพย์สิน
- การข่าวและการต่อต้านข่าวกรอง
- การปรับความคิดและความเชื่อ
- การ ปจว. และ ปชส.

- การเสริมสร้างพลังประชาชน และการจัดระเบียบชุมชน

ปัจจุบันได้จัดตั้ง สำนักงานเลขานุการร่วม ณ บก.ทบ. มี เศร.ทบ. เป็นเลขานุการร่วมใช้ บก.ทบ. เป็นจุดประสานการปฏิบัติ

๖.๕.๕ กองอำนวยการเสริมสร้างสันติสุขจังหวัดชายแดนภาคใต้ (กอ.สสส.จชต.)

๑) **วิสัยทัศน์** นำความสงบร่มเย็นและความสันติสุขมาสู่จังหวัดชายแดนภาคใต้ภายใต้ยุทธศาสตร์พระราชทาน“เข้าใจ เข้าถึง พัฒนา”(มาโซ๊ะ ราบีต ฟาฮัม ปา-ตา-นา)ด้วยสันติวิธี

๒) **ภารกิจ** : กอ.สสส.จชต.อำนวยความสะดวกภารกิจทั้งปวง เพื่อยุติสถานการณ์ การก่อความไม่สงบและนำความร่มเย็นสันติสุขมาสู่จังหวัดชายแดนภาคใต้โดยเร็ว โดยให้ความสำคัญกับการรักษาความปลอดภัยในชีวิตและทรัพย์สินของประชาชนเป็นความเร่งด่วนลำดับแรก

๓) โครงสร้างใหม่มีการสร้างความเป็นเอกภาพของหน่วยปฏิบัติโดยการจัดตั้ง กกล.ศรีสุนทร ขึ้นมาเพื่อรับผิดชอบควบคุม หน่วยเฉพาะกิจที่ปฏิบัติงานในพื้นที่ และมีการระดมฝ่ายอำนวยการของ ทบ.เข้าปฏิบัติหน้าที่ร่วมใน กอ.สสส.จชต.มากขึ้น

๔) **การจัดใน กอ.สสส.จชต.** ประกอบด้วย ๓ ส่วนหลักได้แก่

- ส่วนบังคับบัญชา มี มทก.๔ เป็น ผอ.สสส.จชต.
- รอง ผอ.สสส.จชต. ๕ ท่าน (จัดจากฝ่ายต่างๆ ทั้งพลเรือน ตำรวจ ทหาร)
- ลธ.สสส.จชต. จัดจาก เศร.ทบ.๔

๕) **ฝ่ายอำนวยการและฝ่ายกิจการพิเศษ** จัดฝ่ายอำนวยการครบทุกสายงาน โดยมีหัวหน้าฝ่ายอำนวยการหลักจัดจาก กรม ฝสธ. ของ ทบ. ทั้ง ๖ สาย

๖) **หน่วยปฏิบัติหลัก** ประกอบด้วย ๒ กองกำลังหลัก ได้แก่ กกล.สันติสุข และ กกล.ศรีสุนทร ทั้งนี้ยังมีหน่วยขึ้นควบคุมทางยุทธการอื่นๆ เช่น หน่วยของ กองทัพอากาศ, กองทัพเรือ, สถาบันนิติวิทยาศาสตร์จังหวัดชายแดนภาคใต้, กองบัญชาการตำรวจภูธรภาค๕, กอ.สสส.จ.ยะลา, นราธิวาส และปัตตานี เป็นต้น