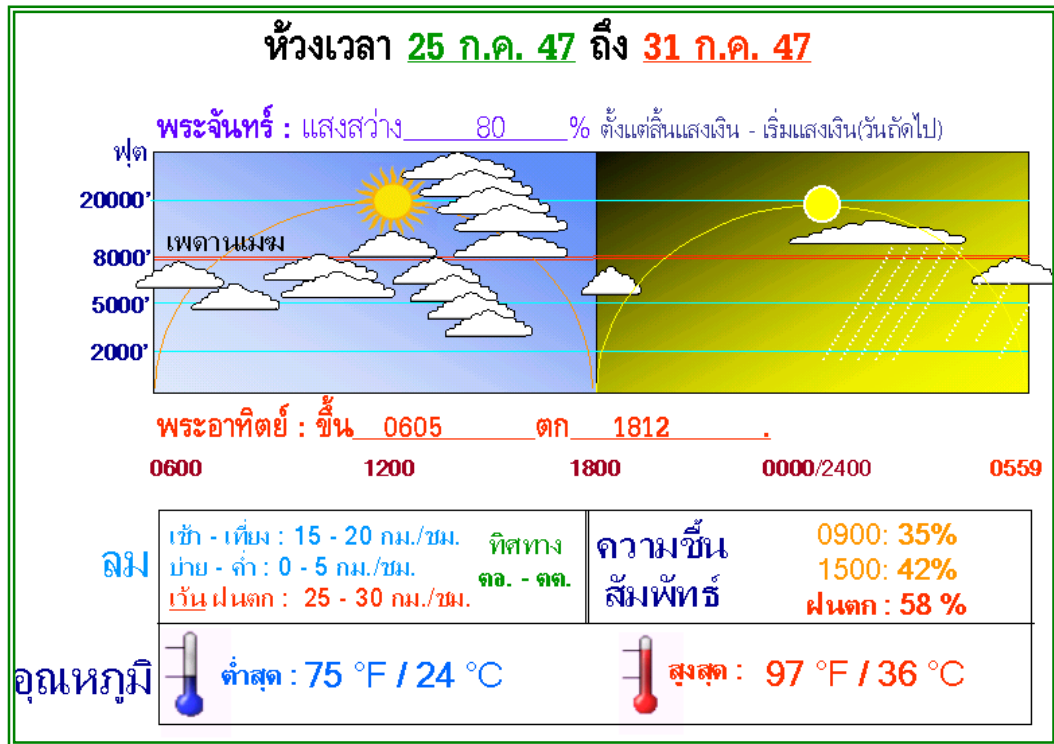


ตัวอย่าง : แผนภาพสรุปสภาพลมฟ้าอากาศประจำสัปดาห์ ในห้วงปฏิบัติการ 25 ก.ค. 47 ถึง 31 ก.ค. 47

หมายเหตุ การบรรยายด้วยภาพทำให้ผู้รับฟังการบรรยายสรุปของ ผอ./สธ.2 เข้าใจง่ายและสั้นลง



ตัวอย่าง : แผนภาพสรุปผลกระทบจากลมฟ้าอากาศประจำสัปดาห์

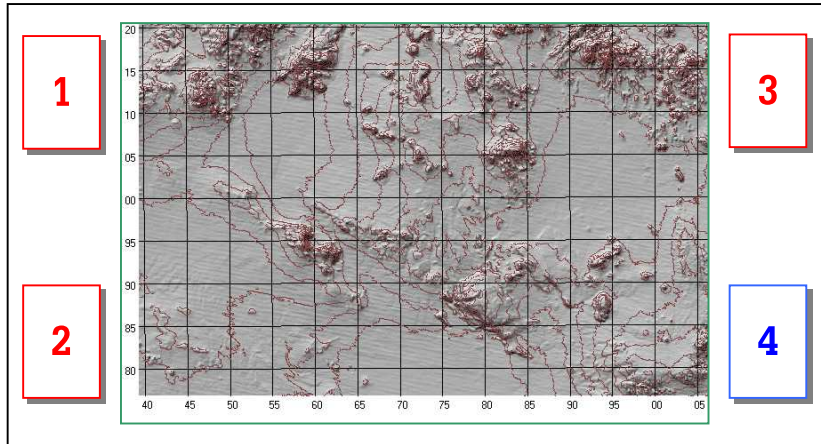
การปฏิบัติ/เครื่องมือ/ อาวุธยุทโธปกรณ์ที่ได้รับผลกระทบ	ลักษณะลมฟ้าอากาศ						
	ความกดอากาศ	เมฆ(เพดานเมฆ)	ฝน/ลูกเห็บ	ลม(ความเร็ว/ทิศทาง)	ทัศนวิสัย	อุณหภูมิต่ำ	แสงสว่างกลางคืน

เรา    ขศ.เรา    ขศ.เรา    ขศ.เรา    ขศ.เรา    ขศ.เรา    ขศ.เรา    ขศ.เรา

การใช้อาวุธ นขค.								
การใช้กล้องส่องเวลากลางคืน								
การสนับสนุนทางการช่วยรบ								
การใช้เรดาร์เฝ้าตรวจภาคพื้นดิน								
บุคคล/กำลังพล(สุขภาพ - การปฏิบัติงาน - จิตใจ)								
การเคลื่อนย้ายทางทหารภาคพื้นดิน								
การปฏิบัติการทางอากาศ(อากาศยาน - UAV)								
ระบบค้นหาเป้าหมาย								

ไม่มีผลกระทบ                      มีผลกระทบเล็กน้อย - ปานกลาง                      มีผลกระทบอย่างรุนแรง

ตัวอย่าง : การจัดแผนที่สถานการณ์ของฝ่ายข่าวกรองของกองพล



หมายเหตุ : ข้อมูลบริเวณขอบระวางแผนที่

- ☞ 1 เป็นข้อมูล "ทำเนียบกำลังรบ ชศ."
- ☞ 2 เป็นข้อมูล "ขีดความสามารถ ชศ."
- ☞ 3 เป็นข้อมูล "หมายเหตุข่าวกรอง ชศ."
- ☞ 4 เป็นข้อมูล "เจ้าหน้าที่รวบรวมข่าวสาร(ฝ่ายเรา)"

**แผนที่สถานการณ์** : มีความมุ่งหมายด้านการข่าวกรองเพื่อช่วยให้การตกลงใจ ปฏิบัติการยุทธ์เป็นไปอย่างมีเหตุผล

☞ **ประโยชน์หลัก**ทางการข่าวกรองที่จะได้ คือ

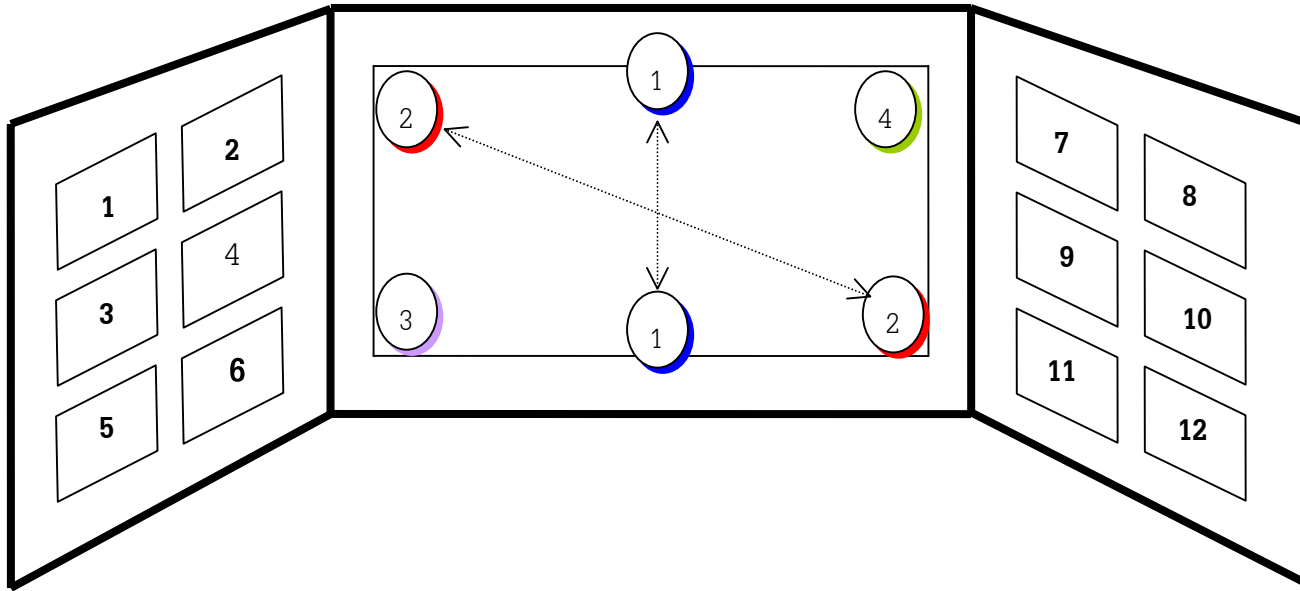
- ☞ แสดงการวางกำลังและสถานการณ์ฝ่ายตรงข้าม
- ☞ เปรียบเทียบอย่างมีระเบียบ เพื่อที่จะกำหนดความสำคัญของข้อมูล ที่ได้รับมาใหม่เกี่ยวกับกำลังของฝ่ายตรงข้าม
- ☞ แสดงเหตุการณ์และเป็นพื้นฐานในการบรรยายสรุปหรือการจัดทำรายงานข่าวกรอง
- ☞ เป็นพื้นฐานในการจัดทำแผนบริวารแสดงสถานการณ์ฝ่ายตรงข้าม
- ☞ ช่วยในการกำหนดรูปแบบการเคลื่อนที่ของกำลังกองโจร/กำลังผู้ก่อการร้าย
- ☞ ช่วยในการปรับแก้ด้วยการกำหนดทิศทางใหม่ของแผนรวบรวมข่าวสาร

☞ **ประโยชน์รอง**ทางการข่าวกรองในการใช้แผนที่สถานการณ์ คือ

(อาจแสดงลงบนแผนที่สถานการณ์หรือบริเวณขอบแผนที่ก็ได้)

- ☞ การคำนวณกำลังพลและจำนวนอาวุธของฝ่ายตรงข้าม
- ☞ แผนผังแสดงการจัดหน่วยทหารหน่วยใดหน่วยหนึ่งของฝ่ายตรงข้าม
- ☞ บัญชีหัวข้อข่าวสารสำคัญ
- ☞ สรุปข้อมูลเกี่ยวกับลมฟ้าอากาศและภูมิประเทศ
- ☞ บันทึกแสดงแผนการลาดตระเวนในปัจจุบัน
- ☞ การคำนวณเวลาปิดขบวน
- ☞ รายการหน่วยขึ้นสมทบกำลังของฝ่ายเรา
- ☞ การใช้สัญลักษณ์และเครื่องหมายทางทหารบันทึกเหตุการณ์ต่างๆ บนแผนที่สถานการณ์ อาจจะใช้ **หมายเลขและตัวอักษร**ในการบันทึกเหตุการณ์ต่างๆ โดยเขียนลงในพื้นที่ซึ่งตรวจพบการปฏิบัติของฝ่ายตรงข้ามบนแผนที่สถานการณ์ พร้อมแสดงคำอธิบายเพิ่มเติม **บริเวณที่ขอบระวางข้างแผนที่**

ตัวอย่าง : រប.จ.การจัดแผนที่ตั้งสถานการณ์ของ ฝว.ร้อย.ชกท./พล.น.(ทบ.สรอ.) ปกติจัดทำขึ้นโดยชุดวิเคราะห์และความคุม(ACT)



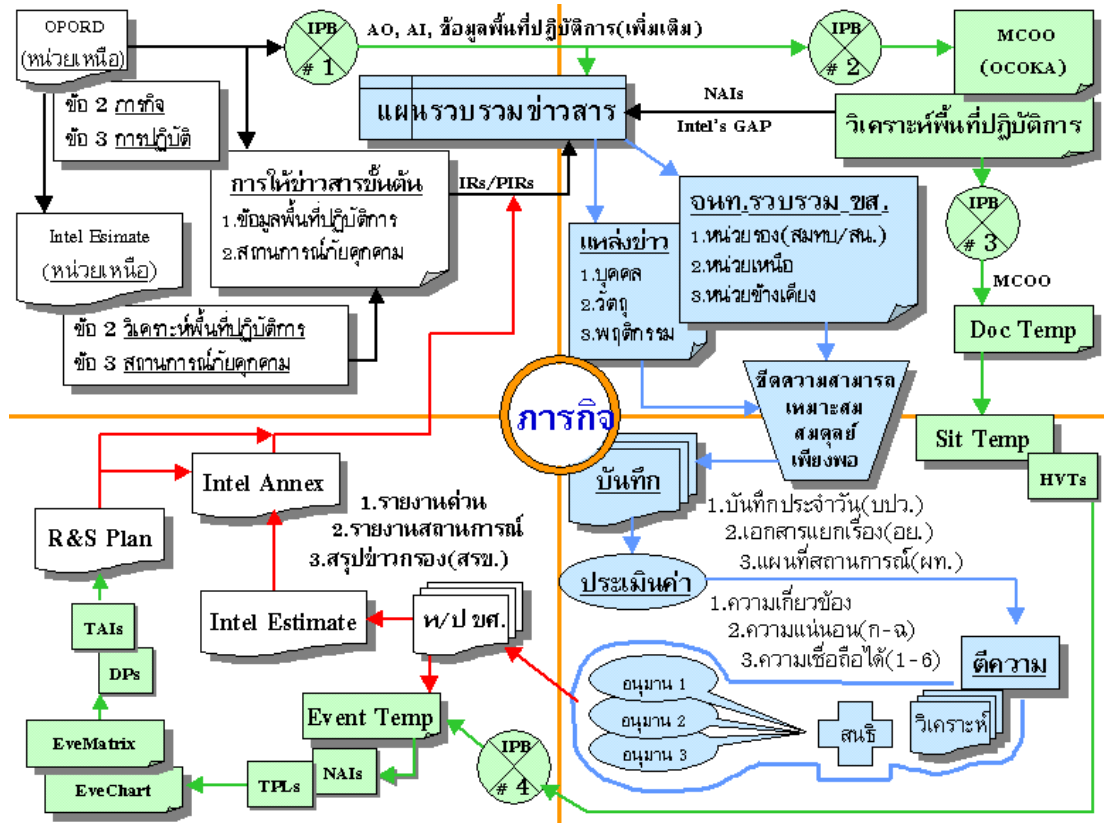
- 1 ประเภทเอกสาร(ชั้นความลับ)
- 2 จุด/พิกัดอ้างอิง  

02	03	
		90
	PU	89
- 3 อธิบายสัญลักษณ์
- 4 ข้อมูลแผนบริวาร(4 บรรทัด)
  - ↪ บรรทัดแรก ชื่อ/ประเภทแผนบริวาร
  - ↪ บรรทัดสอง ชื่อแผน/คำสั่งยุทธการ
  - ↪ บรรทัดสาม อ้างอิงแผนที่(ระวาง+มาตราส่วน)
  - ↪ บรรทัดสี่ วันเดือนปีที่จัดทำ

ข้อมูลบริเวณขอบระวางแผนที่ :

- ☞ 1 - 4 เป็นข้อมูล “แสดงสถานภาพส่วนงาน/ยุทธโศภกรณ์ที่สำคัญด้านการข่าวกรอง” เช่น สถานภาพกำลังพลใน บก.พัน.ชกท.พล, มว.เรดาร์ ฝ้าตรวจภาคพื้นดินและมว.เรดาร์ฝ้าตรวจระยะไกล, มว.ข่าวกรองทางสัญญาณ, มว.ข่าวกรองบุคคล เป็นต้น
- ☞ 5 เป็นข้อมูล “จังหวะของสนามรบ(Battle Rhythm)” คือ “ห้วงเวลา” ซึ่งปรับตามสถานการณ์รบที่แท้จริง เป็นผลมาจากกระบวนการแสวงหาข้อมูลกลางใจทางทหาร(MDMP Process), การประเมินจังหวะ(ความเร็ว)ของสนามรบของชุดวิเคราะห์และความคุม(ACT), การปฏิบัติ(ของฝ่ายเรา)ที่สำคัญในสนามรบ (เช่น การปฏิบัติต่อเป้าหมาย) หรือการปะทะกับกำลังฝ่ายตรงข้ามโดยตรง ซึ่งกำหนดบทบาท/หน้าที่ของเจ้าหน้าที่ - หน่วย - ระบบเครื่องมือ (ด้านการข่าว)ที่สำคัญ ในแต่ละห้วงเวลาที่กำหนดไว้ เพื่อป้องกันความสับสนและปฏิบัติเป็นอัตโนมัติ
- ☞ 6 เป็นข้อมูล “ความต้องการข่าวกรองที่สำคัญยิ่งของ ฝว.ร้อย.ชกท.๑ (CCIR)”
- ☞ 7 เป็นข้อมูล “สถานการณ์(ฝ่ายตรงข้าม)ล่าสุด”
- ☞ 8 เป็นข้อมูล “ตารางการประสานสอดคล้องด้านการข่าว(ISM)”
- ☞ 9 เป็นข้อมูล “หัวข้อข่าวสารที่สำคัญ(PIRs)” ของ กองพล, พัน.ชกท.พล และ พล.น.(ที่รับการสนับสนุน)
- ☞ 10 เป็นข้อมูล “เป้าหมายคุ่มค่า(HPTs)” ของ พล.น.(ที่รับการสนับสนุน)
- ☞ 11 เป็นข้อมูล “ข่ายการติดต่อสื่อสารและนามเรียกขาน”
- ☞ 12 เป็นข้อมูล “ตารางติดตามการรายงานข่าว(ตามคำสั่ง-คำขอ)” อาจเป็น “แผนรวบรวมข่าวสาร” หรือส่วนหนึ่งที่แสดงความสัมพันธ์ระหว่าง : ขั้นตอนการปฏิบัติ - เวลาให้รายงาน - หน่วย/จนท. รวบรวมข่าวสารที่ต้องรายงาน - NAI

แผนภาพ : สรุปความสัมพันธ์งานในวงรอบข่าวกรอง กับ การจัดเตรียมสนามรบด้านการข่าว(IPB)



**คำอธิบาย :**

- ↪ เมื่อ ผบ.รับคำสั่งจาก บก.หน่วยเหนือ ผอ./สท.2 จะรวบรวมข่าวสารขึ้นต้นจากคำสั่งยุทธการ + ประเมินการข่าวกรอง + วิเคราะห์พื้นที่ปฏิบัติการ(ของหน่วยเหนือ) เพื่อเตรียมให้ข่าวสารขึ้นต้น(ขึ้นการแสงข้อตกลงใจ) และวางแผนการรวบรวมข่าวสาร
- ↪ ผลผลิตที่ ผบ.ต้องการจาก ผอ./สท. 2 คือ “ประเมินการข่าวกรอง” โดยเฉพาะข้อที่ 5 “ข้อสรุป” (ดูหน้า 3-2)
- ↪ เครื่องมือหลักของ ผอ./สท.2 คือ “แผนรวบรวมข่าวสาร” ในการบริหาร - ดำเนินการ - กำกับดูแลเพื่อให้ได้มาซึ่งข่าวกรองสำหรับจัดทำ “ประเมินการข่าวกรอง”
- ↪ เครื่องมือรองของ ผอ./สท. คือ “IPB : การจัดเตรียมสนามรบด้านการข่าว” เป็นเครื่องมือในการวิเคราะห์ - พิจารณา - กำหนดทิศทางกรรวบรวมข่าวสาร - สนับสนุนแผนรวบรวมข่าวสารของฝ่ายข่าวกรอง

**อธิบายศัพท์**

- OPORD** = Operation Order = คำสั่งยุทธการ
- Intelligence Estimate** = ประเมินการข่าวกรอง
- IR/PIRS** = ตขอ./ทขส.
- AO, AI** = พื้นที่ปฏิบัติการ, พื้นที่สนใจ
- Intel's GAP** = จุดอับด้านการข่าวกรอง
- MCOO** = Modified Combined Obstacle Overlay = แผนบริหารเครื่องกีดขวางผสมดัดแปลง
- R & S Plan** = แผน ลว./ฟต.

- DOC/SIT/EVENT Template** = แผนภาพหลักนิยม / แผนภาพสถานการณ์ / แผนภาพเหตุการณ์
- Eve Matrix/Eve Chart** = ตารางเหตุการณ์ / แผนภาพสังเขป
- Intel Annex** = ผนวกข่าวกรอง
- TAI** = Target Area of Interest = เป้าหมายสนใจ
- DP** = Decision Point = จุดตกลงใจ(จุดตัดสินใจ)
- TPL** = Time Phase Line = แนวชั้นเวลา



ชื่อเพิ่ม: ann 4\_เกร็ดความรู้เกี่ยวกับงานข่าวกรอง  
ไดเรกทอรี: E:\A7\_คู่มือการปฏิบัติงานด้านการข่าวในสนาม\0\_ส่งโรงพิมพ์  
แม่แบบ: C:\Program Files\Microsoft Office\Templates\Normal.dot  
ชื่อเรื่อง: ตัวอย่าง : แผนภาพสรุปสภาพลมฟ้าอากาศประจำสัปดาห์ ในห้วงปฏิบัติ  
การ 25 ก  
เรื่อง:  
ผู้แต่ง: พ.ต.เทวัญ ตันกุล  
คำสำคัญ:  
ข้อคิดเห็น:  
วันที่สร้าง: 10/8/04 16:40  
เปลี่ยนหมายเลข: 11  
บันทึกล่าสุดที่: 19/8/04 16:31  
บันทึกล่าสุดโดย: Suvit  
เวลาการแก้ไขทั้งหมด: 9 นาที  
พิมพ์ครั้งสุดท้ายที่: 19/8/04 16:31  
เป็นงานพิมพ์ที่เสร็จสิ้นครั้งสุดท้าย  
จำนวนหน้า: 5  
จำนวนคำ: 813 (ประมาณ)  
จำนวนอักขระ: 4,639 (ประมาณ)